

DK

Dansk

CA 55
CAA 55 xx
NCAA 55 xx

Indhold

Installation, 2-3

Placering og tilslutning

Dør omskiftning

Beskrivelse af apparatet, 4

Generel visning

Opstart og brug, 5-6

Starte apparatet

Udnytte køleskabets fulde potentiale

Udnytte fryserens fulde potentiale

Vedligeholdelse og pleje, 7

Slukke for apparatet

Rengøring af apparatet

Undgå mug og ubehagelige lugte

Udskifte pæren

Forholdsregler og råd, 8

Grundlæggende sikkerhed

Bortskaffelse

Respektere og værne om miljøet

Fejlfinding, 9

Assistance, 10

DK



Installation

DK

! Før dit nye apparat tages i brug, bedes du venligst læse disse betjeningsvejledninger grundigt. De indeholder vigtige oplysninger om sikkert brug, om installation og pleje af apparatet.

! Gem venligst disse betjeningsvejledninger for fremtidig reference. Giv dem videre til mulige nye ejere af apparatet.

Placering og tilslutning

Placering

1. Placer apparatet i et rum med god ventilation og uden fugt.
2. De bagerste ventilatorgitre må ikke blokeres. Kompressoren og kondensatoren afgiver varme og kræver god ventilation for at kunne fungere korrekt og spare energi.
3. Efterlad et mellemrum på mindst 10 cm mellem den øverste del af apparatet og ethvert møbel over det, og mindst 5 cm mellem siderne og ethvert møbel/vægge.
4. Sørg for at apparatet installeres væk fra varmekilder (direkte sollys, elektrisk komfur, osv.).
5. For at opretholde den korrekte afstand mellem apparatet og væggen bag det, skal de medfølgende afstandsstykker fra installationssættet anvendes i henhold til vejledningerne.

Nivellering

1. Installer apparatet på et plant og solidt gulv.
2. Hvis gulvet ikke er fuldstændigt vandret, skal der udføres de nødvendige justeringer ved at stramme eller løsne den enkelte fod på forsiden af apparatet.

Elektriske forbindelser

Efter transport af apparatet, skal den forsigtigt placeres lodret og vent mindst 3 timer før den tilsluttes til lysnettet. Før stikket sættes i stikkontakten skal du sørge for det følgende:

- Apparatet er jordet og stikket er i overensstemmelse med lovgivningen.
- Stikket kan modstå apparatets maksimale effekt, som angives på mærkepladen placeret på den nederste venstre side af køleskabet (f.eks. 150 W).
- Spændingen skal være inden for værdierne angivet på mærkepladen, placeret på de nederste venstre side (f.eks. 220-240V).
- Stikkontakten passer til enhedens stik.
Hvis stikket ikke passer ind i stikkontakten, skal du forhøre dig med en autoriseret tekniker for at udskifte det (se Hjælp). Brug ikke forlængerledninger eller stikdåser.

! Så snart apparatet er installeret, skal strømforsyningskablet og stikkontakten være let tilgængelig.

! Kablet må ikke være bøjet eller klemt.

! Kablet skal kontrolleres jævnligt og må kun udskiftes af autoriserede teknikere (se Hjælp).

! Fabrikanten påtager sig intet ansvar, hvis disse sikkerhedsforholdsregler ikke observeres.

DØR OMSKIFTNING

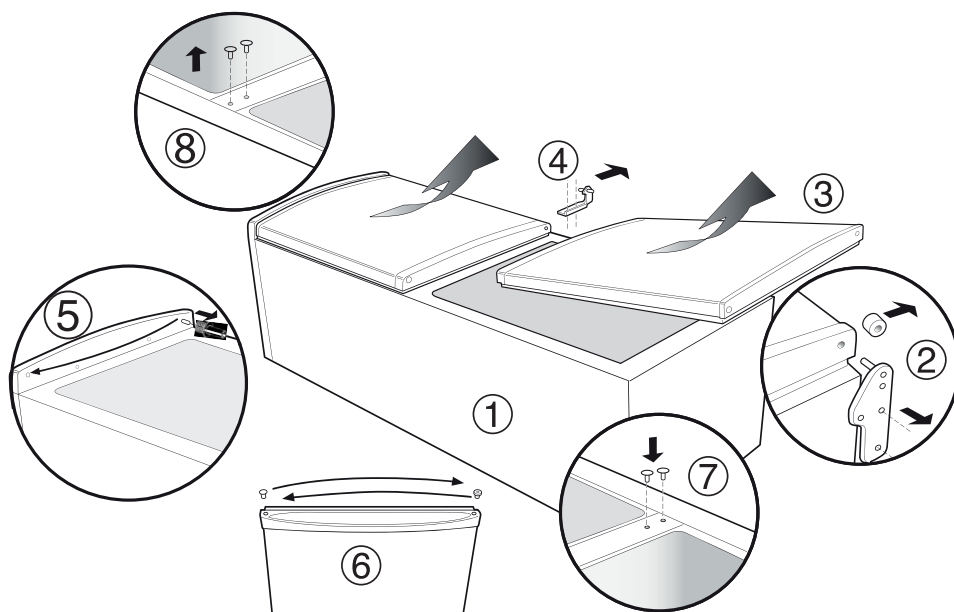
Advarsel: Før du forsøger at flytte dørene, skal strømforsyningen afbrydes og stikket trækkes ud.

Det anbefales at du fjerner alle løse genstande/tilbehør fra indersiden af apparatet og placer maden i lukkede beholdere mens denne handling udføres.

Du kan få brug for hjælp til at lægge apparatet på ryggen, på passende beskyttende materialer (dvs. den originale emballage).

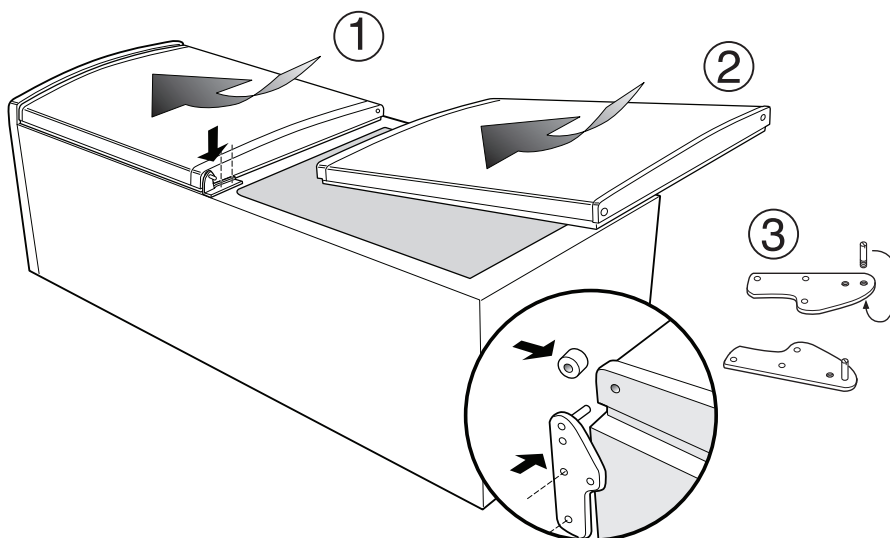
Tag dørene af

1. Læg apparatet på ryggen.
2. Det nederste hængsel skrues løs, aftages og gemmes.
3. Åbn den nederste dør lidt, lad den glide nedad for at aftage den og sæt den forsigtigt på den ene side.
4. Aftag det midterste hængsel og afstandsstykket, hvis det anvendes. Åbn den øverste dør lidt, lad den glide nedad for at aftage den og sæt den forsigtigt på den ene side.
5. Stiften fjernes og fastgøres på modsatte side."
6. Brug et tyndt stump instrument til at aftage de øverste og nederste hængselbøsninger og propperne fra dørene, vær forsigtig ikke at ridse dørhåndtaget. Sæt propperne og bøsningerne på plads igen på den modsatte side.
7. Sæt de medfølgende propper i de midterste hængselhuller til højre.
8. Skruen på venstre panel udtages, før hængselplacering flyttes fra højre til venstre side. Når flytning er udført, sættes skruen i igen i højre panel.



Genindsætte dørene

1. Skub den øverste dør opad og placer den øverste hængselstift i dørens børste. Flyt det midterste hængsel til den modsatte side.
2. Skub forsigtigt den nederste dør opad, på det midterste hængsel.
3. Skru den nederste hængselstift af og monter den på den modsatte side.
4. Monter det nederste hængsel mens du kontrollerer at døren er indstillet til skabet.
5. Rejs forsigtigt apparatet op i den ønskede position og sørg for at det står lige på gulvet. Åbn og luk dørene for at kontrollere at pakningerne lukker korrekt til uden mellemrum når dørene er lukkede.



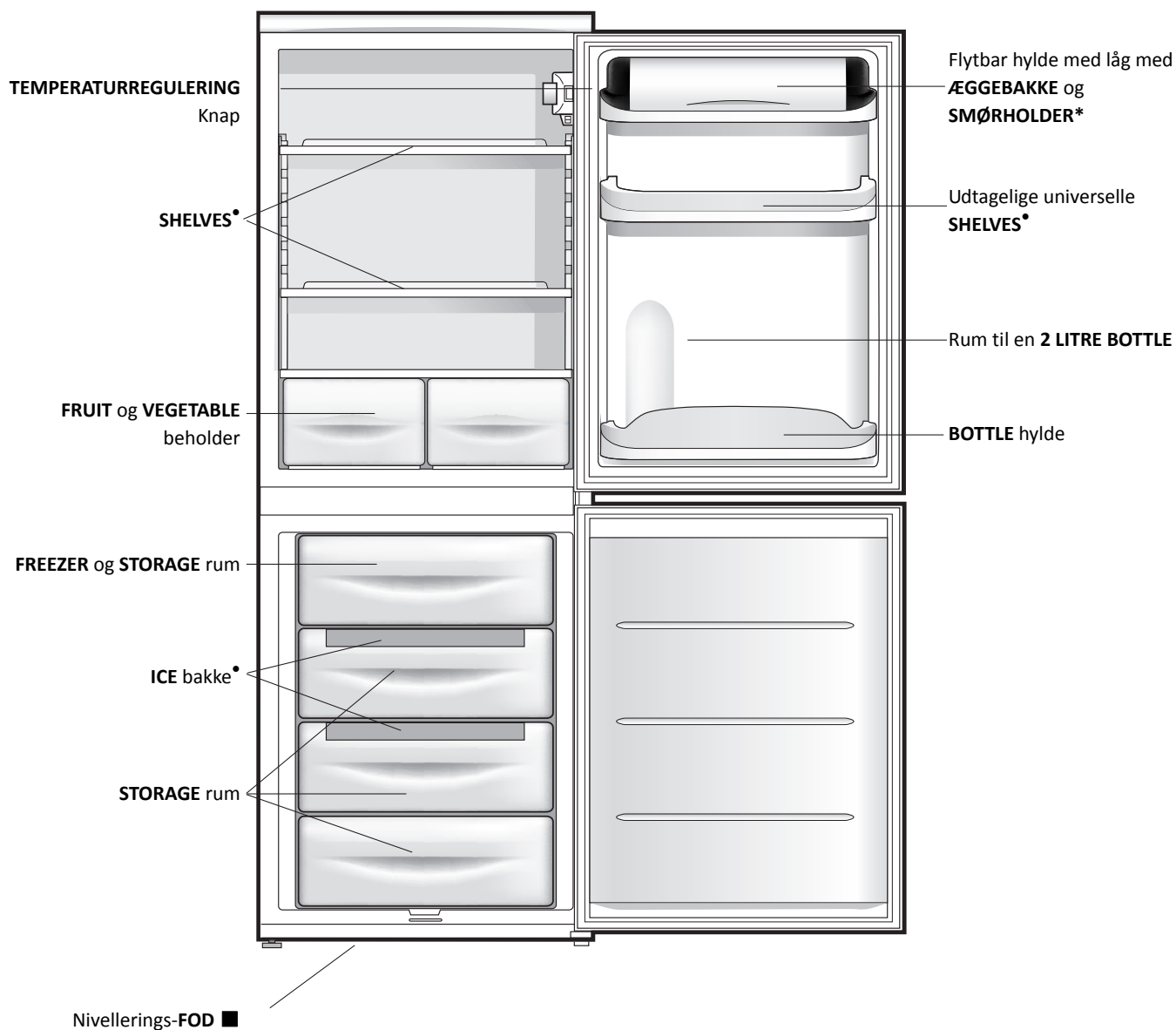
Bemærk: Sæt løse genstande/tilbehør tilbage i apparatet og lad det stå i mindst 15 minutter før det tændes igen.

Beskrivelse af apparatet

DK

Generel visning

Instruktionerne i denne vejledning kan bruges til forskellige modeller af køleskabe. Diagrammerne repræsenterer muligvis ikke det købte apparat. For mere detaljerede egenskaber, kan du se de følgende sider.



■ Der findes kun en fod der kan indstilles.

* Varierer efter nummer og/eller position.

* Kun tilgængelig på visse modeller.

Starte apparatet

! Før apparatet startes, skal installationsvejledningerne følges (se Installation).

! Før apparatet tilsluttes, skal rum og tilbehør rengøres grundigt med lunkent vand og bikarbonat.

1. Sæt stikket i kontakten og kontroller at det indvendige lys tænder.
2. Drej TEMPERATURINDSTILLING knappen til en middelværdi. Efter nogle få timer kan du lægge mad i køleskabet.

Udnytte køleskabets fulde potentiale

Temperaturen inden i køleskabet justerer automatisk sig selv i henhold til termostatknappens position.

1 = varmest 5 = koldest

Vi anbefaler en mellemliggende position.

Nedkølingsafsnittet på køleskabet sidder i bagvæggen af køleskabet for at udnytte pladsen og forbedre æstetikken. Under drift, dækkes bagvæggen med frost eller vanddråber, afhængigt af om kompressoren kører eller er på pause. Bare rolig, køleskabet fungerer normalt.

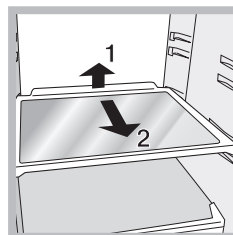
Hvis knappen TEMPERATUR INDSTILLING er indstillet til høje værdier med store mængder mad og med en høj omgivende temperature, kan apparat køre vedvarende, hvilket medfører dannelse af frost og overdrevent energiforbrug: du kan kompensere for dette ved at skifte knappen mod lavere værdier (afrimning foretages automatisk).

På statiske apparater, cirkulerer luften naturligt: den koldere luft har en tendens til at bevæge sig nedad, da den er tungere. Maden skal opbevares som følger:

Mad	Organisering inden i køleskabet
Frisk fisk og kød	Over frugt- og grønsagsskuffer
Frisk ost	Over frugt- og grønsagsskuffer
Tilberedte madvarer	På en vilkårlig hylde
Salamipølse, brød, chokolade	På en vilkårlig hylde
Frugt og grøntsager	I skuffer til frugt og grøntsager
Æg	På den tilegnede hylde
Smør og margarine	På den tilegnede hylde
Flasker, drikkevarer, mælk	På den tilegnede hylde

- Placer kun kolde eller lunkne madvarer i køleskabet, ikke varme madvarer (se Forholdsregler og råd).
- Husk at tilberedte madvarer ikke holder sig længere end rå madvarer.
- Opbevar ikke væsker i åbne beholdere. De øger fugtigheden i køleskabet og kan forårsage dannelse af kondens.

HYLDER: med eller uden rist.



På grund af de specielle indføringskinner kan hylderne tages ud og højden kan justeres (se diagram), hvilket tillader opbevaring af store beholdere og madvarer. Højden kan justeres uden at skulle fjerne hylden helt.

TEMPERATUR*-indikatorlampe: til registrering af det koldeste område i køleskabet.

1. Kontrollér, at "OK" ses tydeligt på indikatorlampen (se diagram).



2. Hvis "OK" ikke vises, er temperaturen for høj: sæt KØLESKABETS TEMPERATURKNAP til en højere (koldere) position, og vent ca. 10 timer, indtil temperaturen er blevet stabil.
3. Kontrollér indikatorlampen igen: gentag evt. processen, hvis det er nødvendigt. Det er normalt, at indikatorlampen ikke viser "OK", hvis der fornyligt er anbragt mange fødevarer i køleskabet, eller hvis køleskabsdøren gentagne gange er blevet åbnet og lukket. Vent i mindst 10 timer, før KØLESKABETS TEMPERATURKNAP sættes til en højere indstilling.

Udnytte fryserens fulde potentiale

- Nedfrys ikke madvarer som er under optøning eller som allerede er optøet. Disse madvarer skal tilberedes og spises (inden 24 timer).
- Friske madvarer som skal nedfryses må ikke komme i kontakt med madvarer som allerede er optøet. Friske madvarer skal opbevares på risten i fryseren og hvis muligt være i direkte kontakt med væggene (side- og bagvæg), hvor temperaturen falder under $-18\text{ }^{\circ}\text{C}$ og garanterer hurtig nedfrysning.
- Sæt ikke glasflasker med væske og som har prop eller er hermetisk lukket i fryseren da de kan sprænges.
- Den maksimale mængde madvarer som kan fryses dagligt er angivet på pladen med de tekniske egenskaber, placeret i det nederste venstre hjørne af køleskabet (for eksempel: Kg/24t: 4).
- Du kan få mere plads i fryserummet, hvis du fjerner skufferne (undtagen den nederste skuffe og den særlige skuffe i KØLEZONEN, der har regulérbar temperatur) og anbringer fødevarerne direkte på fordampningspladerne.

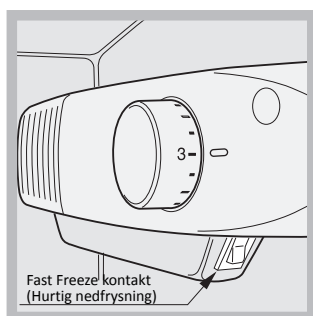
! Åbn ikke døren under nedfrysning.

! Hvis der opstår en strømafbrydelse eller en defekt, må fryserens dør ikke åbnes. Dette hjælper med at opretholde temperaturen inden i fryseren, og sikrer at madvarerne konserveres i mindst 9 - 14 timer.

! Hvis rumtemperaturen falder til under $14\text{ }^{\circ}\text{C}$ over en længere periode, opnås den ideelle temperatur ikke i fryseren og madens konservering reduceres.

Fast Freeze kontakt (Hurtig nedfrysning)

Apparatet er udstyret med en manuel "Fast Freezer" kontakt. Når der lægges nye madvarer i fryseren kan du slå kontakten "Fast Freeze" til.



For slå "Fast Freeze" til, flyt kontakten til "1". Denne kontakt aktiverer intensiv nedkøling for at sikre at de nødvendige temperaturer opnås hurtigt. Så når de friske madvarer er frosset skiftes kontakten tilbage til den slukkede position, "0".

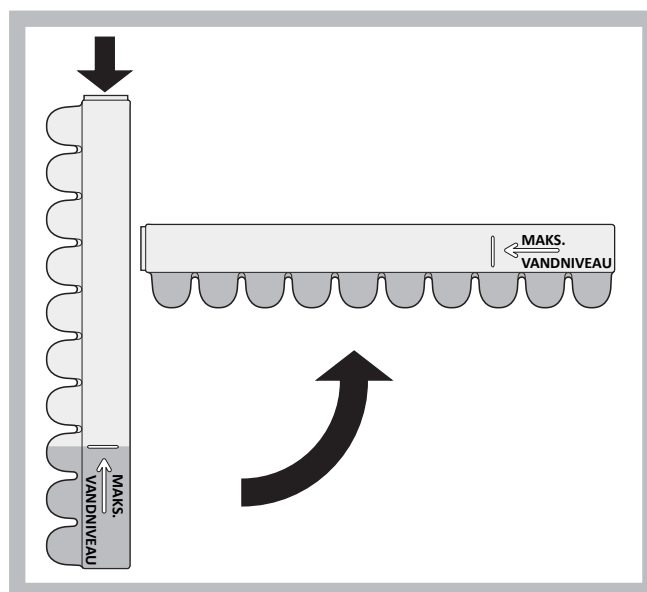
Bemærk: for at spare på energien skal du sikre at "Fast Freeze" slukkes efter 24 timer.

For at køleskabet kan fungere korrekt skal "Fast Freeze" være tændt når rumtemperaturen er $16\text{ }^{\circ}\text{C}$ eller lavere.

Is bakke

De er placeret i den øverste del af fryserens skuffer for at holde isen ren: isen kommer ikke længere i kontakt med madvarer placeret inden i fryserummet; yderligere undgås det at spilde vand under påfyldning (der medfølger også et låg til at lukke is bakken efter påfyldning).

1. Træk bakken ud ved at skubbe den op.
 - Kontroller at bakken er helt tom og fyld den med vand gennem den tilegnede åbning.
2. Vær forsigtig ikke at overstige det angivne niveau (MAX WATER LEVEL). For meget vand forhindrer isternerne i at kunne skilles ad (hvis dette sker, skal du vente på at isen smelter og tømme bakken).
3. Drej bakken 90 ° : på grund af de forbundne rum, fyldes hver form med vand (se diagram).
4. Luk åbningen med det medfølgende låg og sæt bakken tilbage.
5. Når vandet er frosset til is (cirka 8 timer), slås bakken mod en hård overflade og ydersiden gøres våd så isternerne løsner sig og kan tages den ud gennem åbningen.



Slukke for apparatet

Under rengøring og vedligeholdelse er det nødvendigt at afbryde apparatet fra den elektriske forsyning: Det er ikke nok at indstille knapperne til temperaturindstilling til ● (apparat slukket) for at udelukke enhver elektrisk kontakt.

Rengøring af apparatet

- De udvendige og indvendige dele, som gummipakninger, kan rengøres med svamp opblødt i lunkent vand og natriumhydrogencarbonat eller neutral sæbe. Brug ikke opløsningsmidler, ætsende produkter, blegemiddel eller ammoniak.
- Det aftagelige tilbehør kan opblødes i varmt sæbevand eller vand med opvaskemiddel. Skyl og tør dem grundigt.
- Bagsiden af apparatet kan samle støv, som kan fjernes med en støvsuger ved middel kraft. Apparatet skal være slukket og stikket trukket ud, før der udføres rengøring.

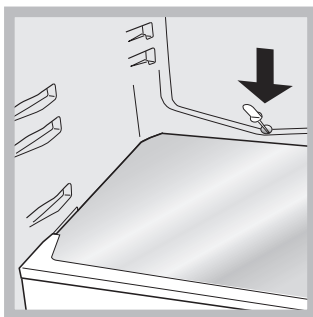
Undgå mug og ubehagelige lugte

- Apparatet er fremstillet med hygiejniske materialer som er lugtfri. For at opretholde et lugtfrit køleskab og for at forhindre dannelse af pletter, skal madvarerne altid være indpakket eller lukket ordentligt.
- Hvis du ønsker at slukke for apparatet over en længere periode, skal du rengøre indersiden og efterlade dørene åbne.

Afrimning af apparatet

! Følg vejledningerne herunder.

Brug ikke genstande med skarpe eller spidse ender til at afrime apparatet, da disse kan beskadige kølekredsløbet permanent.



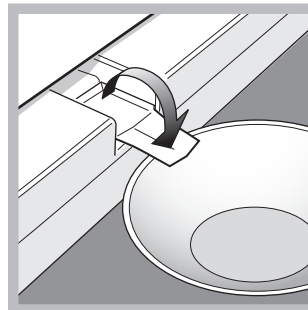
Afrimning af køleskabet

Køleskabet har automatisk afrimning: vand føres via et særligt rør (se diagram) om på bagsiden af apparatet, hvor kompressorens varme får det til at fordampe. Det er nødvendigt at rengøre afløbshullet med jævne mellemrum så vandet let kan løbe ud.

Afrimning af fryseren

Hvis isbelægningen er tykkere end 5 mm, skal afrimning udføres manuelt:

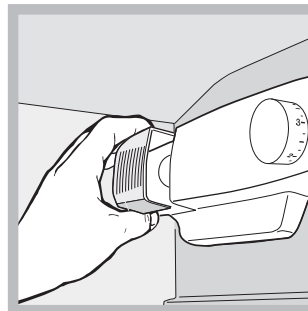
1. Indstil knappen TEMPERATUR INDSTILLING til positionen ●.
2. Pak frosne madvarer ind i avispapir og placer dem i en anden fryser eller et koldt sted.
3. Efterlad døren åben indtil frosten smelter helt. Dette kan gøres lettere ved at placere beholdere med lunkent vand inden i fryseren.
4. Rengør og tør fryseren grundigt før der tændes for apparatet igen.
5. Nogle apparater er udstyret med et DRÆN SYSTEM til at udlede vandet: lad vandet flyde ind i en beholder (se diagram).



6. Vent i cirka 2 timer, dvs. indtil de ideelle opbevaringsforhold er genoprettet, før der placeres mad i fryseren.

Udskifte pæren

For at udskifte pæren i fryseren skal du trække stikket ud af stikkontakten.



Følg vejledningerne herunder. Du får adgang til pæren ved at aftage dækslet, som angivet i diagrammet. Udskift med en tilsvarende pære i strømområdet, der er angivet på dækslet (15 W eller 25 W).

Forholdsregler og råd

DK

! Apparatet blev designet og fremstillet i overensstemmelse med internationale sikkerhedsstandarder. De følgende advarsler gives af sikkerhedsårsager og skal læses grundigt.



Dette apparat overholder de følgende fællesskabsdirektiver:

- 73/23/EEC af 19/02/73 (Lavspænding) og efterfølgende tilføjelser.
- 89/336/EEC af 03.05.89 (Elektromagnetisk kompatibilitet) og efterfølgende tilføjelser.
- 2002/96/CE.



Grundlæggende sikkerhed

- Apparatet blev designet til brug i private husholdninger og er ikke beregnet til kommercielt eller industrielt brug.
- Apparatet må kun bruges til at opbevare og fryse madvarer af voksne mennesker og i overensstemmelse med instruktionerne i denne vejledning.
- Apparatet må ikke installeres udendørs, selv i overdækkede områder. Det er ekstremt farligt at efterlade apparatet på steder for det udsættes for regn og storm.
- Rør ikke ved apparatet med bare fødder eller fugtige hænder og fødder.
- Rør ikke ved de indvendige kølelementer: dette kan ætse huden eller giver frostforbrændinger eller forfrysninger.
- Når stikket tages ud af apparatet skal der altid trækkes i stikket og aldrig i kablet.
- Før rengøring og vedligeholdelse, skal der altid slukkes for apparatet og afbryde det fra den elektriske forsyning. Det er ikke nok at indstille knapperne til temperaturindstilling til ● (apparat slukket) for at udelukke enhver elektrisk kontakt.
- I tilfælde af defekt, må du aldrig selv forsøge at reparere apparatet. Reparationer udført af uerfarne personer kan forårsage skade eller yderligere defekt af apparatet.
- Brug ikke nogle skarpe eller spidse værktøjer eller elektrisk udstyr – andet end typen der anbefales af fabrikanten – inden i rummene til frosne madvarer.
- Put ikke isterninger der tages direkte fra fryseren i munden.
- Dette apparat må ikke bruges af personer (inklusiv børn) med nedsat fysik, sanser eller manglende erfaring og kendskab, undtagen hvis de holdes under opsyn eller har modtaget vejledning i brug af apparatet af en person ansvarlig for deres sikkerhed. Børn skal holdes under opsyn for at undgå at de leger med enheden.
- Opbevar emballage utilgængeligt for børn! Den kan udgøre en risiko for kvælning.

Bortskaffelse

- Overhold den lokale miljølovgivning når emballagen bortskaffes som genbrugsmateriale.
- Det Europæiske Direktiv 2002/96/EC angående Waste Electrical and Electronic Equipment (WEEE) (Affaldshåndtering af Elektrisk og Elektronisk udstyr), kræver at når gammelt elektronisk husholdningsudstyr skal bortskaffes må dette ikke ske på en usorteret måde. Gamle elektroniske apparater skal indsamles separat for at optimere genbrug af apparaternes materialer. Derved reduceres den skadelige påvirkning på mennesker og miljø mest muligt. Symbolet med den overstregede skraldespand med hjul, påmind dig om dit ansvar til at bortskaffe apparatet separat. Forbrugere kan bringe deres gamle apparater til offentlige affaldsindsamlingspunkter, andre kommunale indsamlingspunkter, eller hvis tilladt af den nationale lovgivning, at returnere det til en forhandler, når der købes et nyt lignende produkt. Alle større fabrikanter af husholdningsapparater er aktive i skabelsen af systemer til at håndtere indsamling og bortskaffelse af gamle apparater.

Respektere og værne om miljøet

- Installer apparatet i et køligt rum med god ventilation. Sørg for at det er beskyttet mod direkte sollys, og placer det ikke nær varmekilder.
- Prøv at undgå at holde døren åben i lange perioder eller at åbne døren mange gange for at spare på energien.
- Fyld ikke apparatet med for mange madvarer: der skal kunne cirkulere kold luft rundt om madvarerne for at konservere dem korrekt. Hvis luftcirkuleringen forhindres kører kompressoren vedvarende.
- Placer ikke varme madvarer direkte i køleskabet. Den indvendige temperatur stiger og tvinger kompressoren til at arbejde hårdere og energiforbruget øges.
- Afrim apparatet for is belægninger (se Vedligeholdelse). Et tykt lag is gør det sværere at overføre kulde til madvarerne og medfører et øget energiforbrug.
- Kontroller dørpakningerne med jævne mellemrum og tør dem af for at sikre at de er fri for rester og forhindrer den kolde luft i at slippe ud (se Vedligeholdelse).

Hvis apparatet ikke virker, kan du før du ringer efter hjælp (se Hjælp), kontrollere for en løsning fra den følgende liste.

DK

Funktionsfejl:

Mulige årsager/Løsninger:

Den indvendige lampe tænder ikke.

- Stikket er ikke sat i stikkontakten, eller er ikke korrekt isat, eller der er ingen strøm i huset.

Køleskabet eller fryseren køler ikke ordentligt.

- Dørene lukker ikke ordentligt eller pakningerne er beskadiget.
- Dørene åbnes for ofte.
- Knappen TEMPERATUR INDSTILLING er ikke i den korrekte position.
- Køleskabet eller fryseren er overfyldt.
- Den atmosfæriske temperature for området der omgiver apparatet er lavere end 14 °C.

Maden inden i køleskabet begynder at fryse.

- Knappen TEMPERATUR INDSTILLING er ikke i den korrekte position.
- Maden er i kontakt med bagvæggen i køleskabet.

Motoren kører vedvarende.

- Døren er ikke lukket korrekt eller åbnes for ofte.
- Den omgivende udendørstemperatur er meget høj.
- Frostens tykkelse overstiger 2 - 3 mm (se Vedligeholdelse).

Apparatet kan larme.

- Apparatet er ikke installeret på en lige overflade (se installation).
- Apparatet er installeret mellem to skabe som vibrerer og larmer.
- Det indvendige kølemiddel afgiver lidt støj, selv når kompressoren er slukket. Dette er helt normalt.

Nogle af de udvendige dele af køleskabet bliver varme.

- Disse hævede temperature er nødvendige for at undgå dannelse af kondens på visse dele af produktet.

Bagvæggen i køleskabet er normalt dækket med frost eller vanddråber.

- Dette viser at apparatet fungerer normalt.

Der er vand i bunden af køleskabet.

- Vand afløbshullet er blokeret (se Vedligeholdelse).

Iskoldt vand på bagsiden af køleskabet

- Sørg for at kontakten "Fast Freeze" (se side 16 for detaljer) **IKKE** er i positionen 'ON', dette medfører 100 % kørsel. Hvis kontakten ikke er i positionen ON og der stadig er tyk is, skal knappen til temperatur indstilling (se side 14 for detaljer) sættes i en lavere position.

For meget fugt/is på bagsiden af køleskabet

- For meget fugt/is opstår hvis køleskabet efterlades åbent i længere perioder. Problemet forsvinder hvis døren lukkes og køleskabet gives tid til at afrime og dræne fugten væk. Dette er normalt for køleskabets nedkølingsfunktion, især om sommeren.

Varmt køleskab

- Hvis rumtemperaturen er 16 C eller lavere, (for eksempel hvis produktet er placeret i en garage eller et udhus), for at køleskabet kan fungere korrekt skal kontakten "Fast Freeze" være i positionen 'ON' (se side 16 for detaljer).

Før du beder om hjælp:

- Kontroller om du selv kan løse problemet (se Fejlfinding).
- Hvis problemet stadig består efter at have gennemgået alle kontroller, skal du kontakte det nærmeste Servicecenter.

Kommunikerer:

- type problem
- apparatet model (Mod.)
- serienummer (S/N)

Disse oplysninger findes på mærkepladen placeret i nederste venstre hjørne af køleskabet.

model				serienummer			
Mod.	RG 2330	TI	Cod.	93139180000	S/N	704211801	
220-240 V-	Hz	150 W	W	Fuse	A	Max	15
Total	340	75			Freez. Capac	Class	
Gross Bruto Brut		Gross Bruto Brut	Net Util Utile	Gross Bruto Brut	Poder de Cong	Clase	N
					kg/24 h	Classe	
Compr. Syst.	R 134 a	Test	Pressure HIGH-235				
Kompr.	kg 0,090	P.S-I.	LOW 140				
Made in Italy	13918						

Kontakt aldrig uautoriserede teknikere og afvis altid uoriginale reservedele.