

Bruksanvisning

BRUKSANVISNING

INNEHÅLLSFÖRTECKNING

Användning och skötsel	2
Kylskåpslampa	2
Byte av LED-lampa (beroende på modell)	2
Hyllor	2
Lucka	2
Hur man använder apparaten	3
Första användningen	3
Kylskåpsdel och förvaring av mat	3
Förvaring av färska matvaror och drycker	3
* Frysdelens förvaring av matvaror (Finns på vissa modeller)	4
Livsmedelshållbarhet vid olika temperaturer	4
* Hur man avfrostar frysdelens (beroende på modell)	5
Funktionsljud	5
Råd att följa om apparaten inte används	5
Rengöring och underhåll	6
Byte av packning	7

Kylskåpslampa

Till kylskåpets invändiga belysning används lysdioder som ger ett bättre ljus än traditionella glödlampor och har mycket låg energiförbrukning. Kontakta Service om du behöver byta ut någon del.

Viktigt: Den invändiga belysningen tänds när kylskåpsdörren öppnas.

Byte av LED-lampa (beroende på modell)

Koppla bort apparaten från elnätet innan du byter lampan. Följ sedan anvisningarna för den typ av lampa som används i apparaten. Byt lampan mot en med samma funktion som finns att köpa hos kundservice och auktoriserade återförsäljare.

Lamptyp 1)

Vrid lampan moturs enligt bilden för att ta ur den. Vänta 5 minuter innan du ansluter apparaten igen.

LED-lampa (max. 25 W)



Lamptyp 2)

Om apparaten är utrustad med LED-lampor som visas i figuren nedan ska du kontakta service om lamporna behöver bytas. LED-lampor har en längre livslängd, ger bättre belysning och är miljövänliga.



Hyllor

Alla lådor, dörrhyllor och hyllor kan tas bort.

Lucka

Vändbar dörrupphängning

Obs: Dörren kan hängas om till öppning på andra sidan. Omhängning av dörrar som utförs av vår serviceorganisation täcks inte av garantin. Följ instruktionerna i **Installationsguide**.

Hur man använder apparaten

Första användningen

Vänta minst två timmar efter installationen innan du ansluter apparaten till elnätet. När stickkontakten har satts in i vägguttaget sätts kylskåpet automatiskt i funktion. De idealiska förvaringstemperaturerna har ställts in på fabriken.

När kylskåpet slås på tar det 4–6 timmar innan det uppnår korrekt förvaringstemperatur. Placera det antibakteriella filtret med lukthämmande effekt i fläkten enligt anvisningarna på förpackningen (i förekommande fall). Om en ljudsignal hörs betyder det att temperurlarmet har utlöst: Tryck på knappen som tystar ljudlarmet.

Kylskåpsdel och förvaring av mat

Kyldelen passar för förvaring av färska livsmedel och drycker. Avfrostning av kyldelen sker automatiskt. Under automatisk avfrostning förekommer vattendroppar på kyldelens bakre panel. Avfrostningsvattnet leds till ett dräneringshål och samlas sedan upp i en behållare där det förångas.

Obs: Omgivningstemperaturen, hur ofta dörrarna öppnas och apparatens placering kan påverka den invändiga temperaturen i de två utrymmena. Ställ in temperaturen baserat på dessa faktorer. Om omgivningen är mycket fuktig kan kondens bildas i kyldelen, framför allt på glashyllorna. Vi rekommenderar att du stänger behållare som innehåller vätskor (t.ex. buljong), slår in produkter med hög vattenhalt (t.ex. grönsaker) och slår på fläkten (finns på vissa modeller). Alla lådor, dörrhyllor och hyllor kan tas bort.

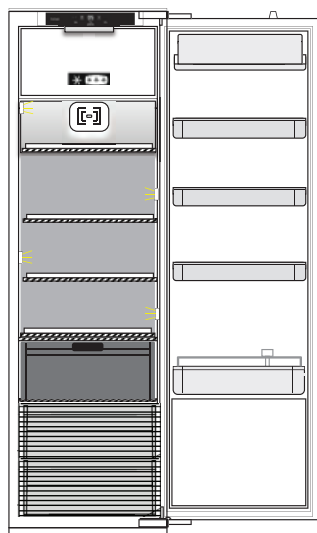
Ventilation

Ventilationsluften möjliggör en bättre temperaturfördelning inuti facken och därmed en bättre förvaring av maten och minskning av överskottsfuktighet. Tapp aldrig till ventilationsområdet.

Förvaring av färska matvaror och drycker

Livsmedel som avger en stor mängd etylengas (äpplen, aprikoser, päron, persikor, avokado, fikon, plommon, blåbär, meloner, bönor) och de som är känsliga för denna gas, såsom frukt, grönsaker och sallad, bör alltid separeras eller lindas in för att inte minska hållbarhetstiden. Till exempel ska inte tomater förvaras tillsammans med kiwi eller kål. Förvara inte matvaror tätt intill varandra för att tillåta att luften cirkulerar fritt. Använd behållare av återvinningsbar plast, metall, aluminium eller glas och plastfolie för att slå in maten.

Om du bara har en liten mängd matvaror att förvara i kylskåpet rekommenderar vi att använda hyllorna ovanför frukt- och grönsakslådan eftersom det är den svalaste delen av kylskåpet. Förvara vätska och mat som kan avge eller dra åt sig lukt eller smak i stängda behållare eller täck över dem. Använd flaskhållaren för att undvika att flaskor välter (finns på vissa modeller).



Förklaring



TEMPERERAD ZON

Rekommenderas för förvaring av exotiska frukter, burkar, drycker, ägg, såser, inlagda grönsaker, smör, sylt



KALL ZON

Rekommenderas för förvaring av ost, mjölk, mejeriprodukter, delikatesser, yoghurt



KALLASTE DELEN

Rekommenderas för förvaring av kallskuret, efterrätter, kött och fisk



FRUKT- OCH GRÖNSAKSLÅDA

**

För modeller med "0 ° ZONE"-fack är den kallaste delen den som markerats i förklaringen

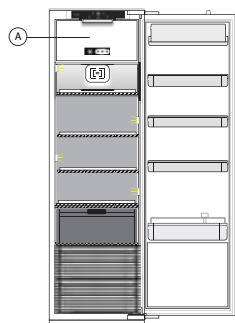
* Frysdelens förvaring av matvaror (Finns på vissa modeller)

*** Frysfacket ger möjlighet till långtidsförvaring av frysta livsmedel. Förvaringsfacket kan bara användas för att förvara redan fryst mat, MEN KLARAR INTE ATT FRYSA IN FÄRSKA LIVSMEDEL.

* ** Frysdelen möjliggör förvaring av frysta livsmedel och nedfrysning av färsk mat. Mängden matvaror som kan frysas in under 24 timmar visas på typskylten. Placera matvarorna som ska frysas in i frysdelen och lämna tillräckligt utrymme runt förpackningarna så att luften kan cirkulera fritt. Delvis upptinade matvaror ska inte frysas in igen. Det är viktigt att matvarorna slås in på ett sådant sätt att vatten, fukt eller kondens inte tränger in.

Isbitar
Fyll iskubslådan till 2/3 med vatten och placera den i frysdelen. Använd aldrig vassa eller spetsiga föremål för att ta loss isbitarna.

Borttagning av lådorna
Dra ut lådorna så långt det går, lyft dem och ta ut dem. För att få en större volym kan frysdelen användas utan lådor. Kontrollera att dörren är ordentligt stängd efter att maten har lagts tillbaka på gallren/hyllorna.



Förklaring

A. FRYSDEL (om kylskåpet är utrustat med frys)

Livsmedelshållbarhet vid olika temperaturer

FRYSDEL			
Produkt	Förvaringsperiod (-12°C)	Rekommenderad förvaringsperiod (-18°C)	Förvaringsperiod (-24°C)
Smör eller margarin	1 månad	6 månader	9 månader
Fisk	1 månad	1-3 månader	6 månader
Frukt (förutom citrusfrukt) & grönsaker	1 månad	8-12 månader	12 månader
Kött, skinka, korv Stekar (nöt/fläsk/lamm) Biffar eller kotletter (nöt/lamm/fläsk)	1 månad	2 månader 8-12 månader 4 månader	12 månader
Mjölk, kalla drycker, ost, glass eller sorbet	1 månad	1-3 månader	5 månader (rekommenderas inte för glass)
Fågel (kyckling/kalkon)	1 månad	5-7 månader	9 månader

Livsmedelshållbarhet vid olika temperaturer

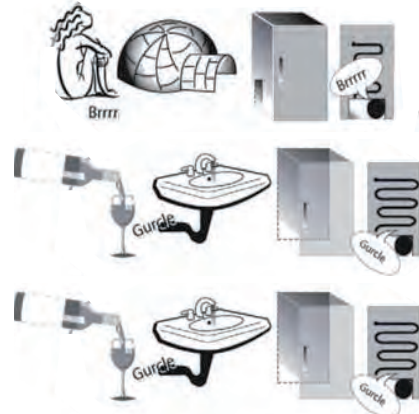
ICKE FRYSDEL			
Produkt	Förvaringsperiod 0-3°C	Förvaringsperiod (3-6°C)	Förvaringsperiod (6-8°C)
Burkar, drycker, ägg, sås, inlagda grönsaker, smör, sylt	3-4 veckor	3-4 veckor	3-4 veckor
Tropisk frukt	Rekommenderas inte	2-4 veckor	3-4 veckor
Ost, mjölk, mejeriprodukter, delikatessmat, yoghurt	2-5 dagar	2-5 dagar	2-5 dagar
Kallskuret, desserter, kött och fisk och hemlagad mat	3-5 dagar	1-2 dagar	Rekommenderas inte
Förvara grönsaker och frukt (förutom tropiska frukter och citrusfrukt)	15 dagar	10-12 dagar	4-7 dagar

* Hur man avfrostar frysdelen (beroende på modell)

1. Det är tillrådligt att justera temperaturen till kallare eller slå på Fast Freeze/Fast Cool* minst fyra timmar innan du tar bort maten från frysdelen, för att förlänga förvaringen av maten under avfrostningsfasen.
2. Stäng av apparaten och ta ut lådorna för att avfrost frysdelen. Placera de frysta matvarorna på en sval plats. Låt dörren stå öppen så att frosten smälter. Placera en trasa på botten av frysdelen och krama ur vattnet regelbundet för att förhindra att vattnet rinner ut under avfrostningen.
3. Rengör frysdelens insida och torka av den noggrant.
4. Slå på apparaten och lägg tillbaka matvarorna.

Funktionsljud

1. Det är normalt att kompressorn avger ett surrljud när apparaten är i funktion.
2. Kylgasen i kylkretsen avger ett gurglande och knastrande ljud och därför kan dessa betraktas som normala ljud.
3. Ibland kan man höra ett knarrande ljud både när kompressorn är aktiv och inaktiv: Det är ett normalt ljud från produktens struktur.



4. Kontrollera att dörrfacken på insidan av kylskåpsdörren och hyllorna och lådorna i kyldelen är ordentligt fastsatta och korrekt placerade för att undvika vibrationer.
5. Ställ inga glasbehållare (flaskor, burkar o.s.v.) i direktkontakt med varandra för att undvika vibrationer.
6. Denna anordning är försedd med en kompressor som arbetar med optimal hastighet för att minimera energiförbrukningen. Därför kan det hända att kompressorn i vissa fall (på sommaren eller om stora mängder mat läggs in) ökar hastigheten och avger mer ljud än vad som är vanligt.

Råd att följa om apparaten inte används

Om apparaten inte används

Koppla bort apparaten från elnätet, ta ut produkterna, avfrost apparaten vid behov och rengör den.

Lämna dörren på glänt så att luft kan cirkulera i utrymmena. Luftcirkulationen motverkar mögel och dålig lukt.

Vid strömavbrott

Håll dörrarna stängda så att matvarorna förblir kalla så länge som möjligt. Frys inte in delvis upptinade matvaror igen. Vid längre strömavbrott kan strömavbrottslarmet aktiveras (finns på modeller med elektroniskt övervakningssystem).

Rengöring och underhåll

Dra alltid ut stickkontakten från eluttaget eller koppla bort apparaten från elnätet på annat sätt innan någon typ av rengöring och underhåll utförs.

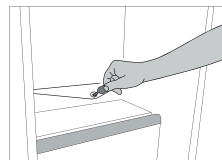
Använd aldrig slipande rengöringsprodukter. Rengör aldrig kylskåpets delar med lättantändliga vätskor.

Använd inte ångtvätt.

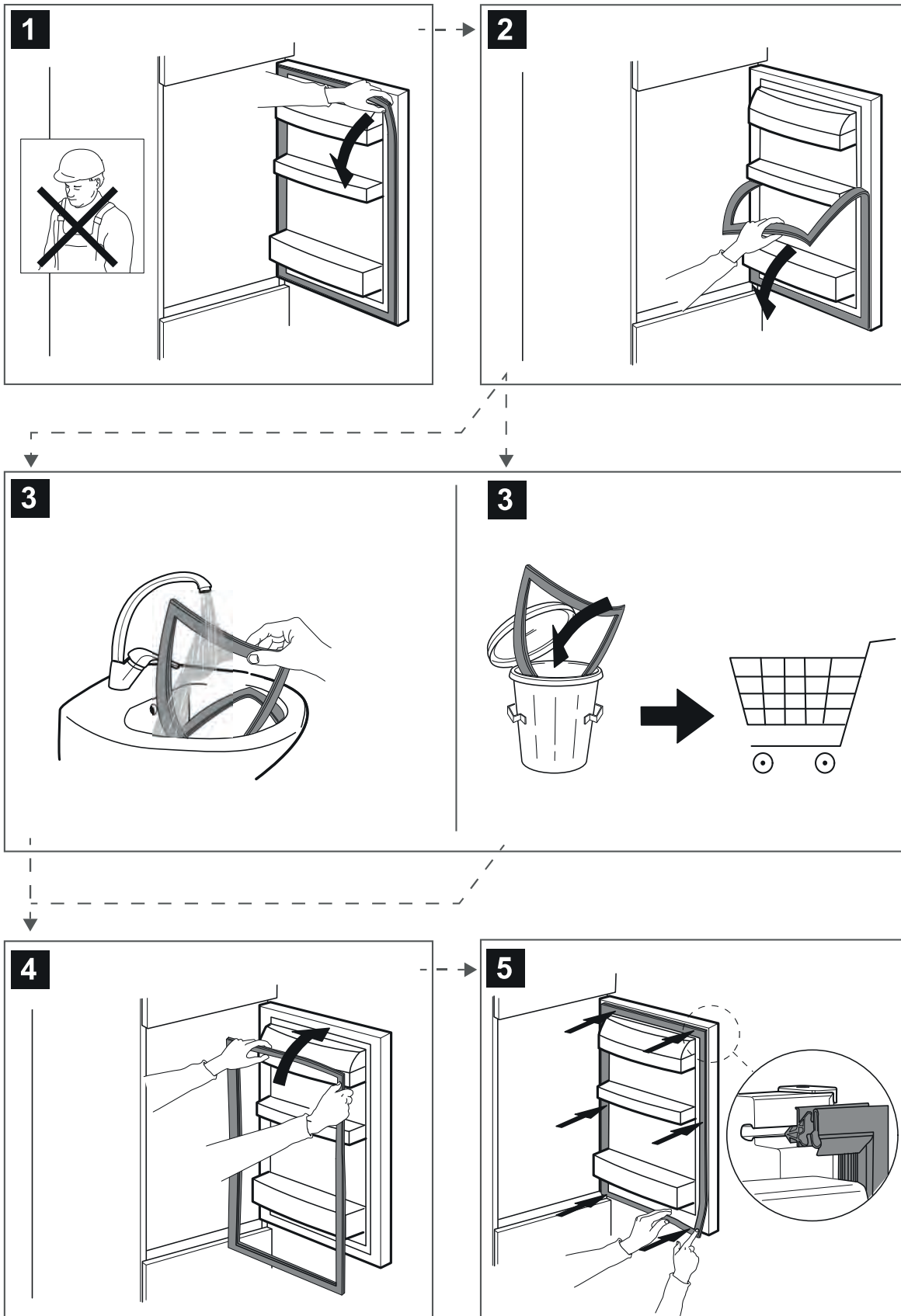
Knapparna och kontrollpanelens display får inte rengöras med alkohol eller liknande ämnen utan med en torr trasa.

Rengör regelbundet apparaten med en trasa och en lösning av ljummet vatten och ett mildt rengöringsmedel som passar för rengöring av kylskåpets insida.

Rengör regelbundet insidan av dräneringshålet i kylskåpets bakre panel nära frukt- och grönsakslådan med det medföljande verktyget för att garantera att avfrostningsvattnet tappas av fortlöpande och på ett korrekt sätt.



Byte av packning





400011398438